

**M ě s t s k ý   ú ř a d   T á b o r**  
**O d b o r   d o p r a v y**



Žižkovo náměstí 2, 390 01 Tábor

S00FX020OIV9

Spis.značka	S-META 43579/2024/PJir	Tábor
Číslo jednací	METAB 48824/2024/OD/PJir	
Oprávněná úřední osoba	Pavla Jiroušková DiS / 381 486 278	27.8.2024

Státní pozemkový úřad pro Jihočeský kraj, pobočka Tábor, Husovo náměstí 2938, 390 02 Tábor 2

**ROZHODNUTÍ**  
**STAVEBNÍ POVOLENÍ**

**Výroková část:**

Městský úřad Tábor, Odbor dopravy, jako speciální stavební úřad příslušný ve vazbě na , v souladu s § 334a odst. 3 zákona č. 283/2021 Sb., ve znění pozdějších předpisů, podle § 40 odst. 4 písm. a) zákona č. 13/1997 Sb., o pozemních komunikacích (o pozemních komunikacích), ve znění pozdějších předpisů a § 15 odst. 1 zákona č. 183/2006 Sb., o územním plánování a stavebním řádu (stavební zákon), ve znění pozdějších předpisů přezkoumal ve stavebním řízení podle § 108 až 114 stavebního zákona žádost o stavební povolení, kterou dne 28.6.2024 podal

**Státní pozemkový úřad pro Jihočeský kraj, pobočka Tábor, Pelikánová Radka, IČO 01312774, Husinecká 1024/11a, 130 00 Praha 3-Žižkov**

(dále jen "žadatel") jako účastník řízení dle § 27 odst. 1 zákona č. 500/2004 Sb., správní řád (správní řád), ve znění pozdějších předpisů, a na základě tohoto přezkoumání:

**I. Vydává podle § 115 stavebního zákona**

**stavební povolení**

na stavbu: „**Polní cesta HPC2R – CECH v k.ú. Ratibořice u Tábora**“ (dále jen "stavba") na pozemcích parc. č. 1506, 1537, 1544, 1587 v katastrálním území Ratibořice u Tábora.

Druh a účel stavby: dopravní stavba - pozemní komunikace

Stavba obsahuje:

Stavební pozemky se nachází v k.ú. Ratibořice u Tábora na pozemcích KoPu určených k realizaci společných zařízení. V současné době jsou pozemky využívány jako orná půda a nezpevněná cesta s pomístně zpevněnými výtluky. Začátek polní cesty HPC2R – CECH je na Starohorské polní cestě, cesta je vedena prudkým stoupáním severním směrem přes stávající ornou půdu v délce cca 0,12 km směrem k místní části Cech. Ve zbývající části je na pravé straně lemována oplocením rekreačních chalup. Polní cesta končí na horizontu za zástavbou po cca 0,27 km. Nebude zřizováno žádné nové připojení na dopravní infrastrukturu. Jedná se o rekonstrukci. Koncepce řešení stavby spočívá ve vybudování polní cesty v trase stávající, včetně provedení rozšíření v obloucích, provedení podélného odvodnění, provedení sjezdů, výhyben o těchto parametrech. Délka cesty 267,51 m, šířka cesty 4m + 2 x 0,25 m krajnice, kryt cesty asfaltobeton, kryt krajnic zpevněný asfaltový recyklát, příčný sklon 3% jednostranný. Odvodnění krytu podélným a příčným sklonem cesty, odvodnění pláň drenáží v délce 273 m. Jedná se o stavbu trvalou. Stavba je navržena tak, aby nedošlo k narušení krajinného rázu lokality.

SO – 101 – Cesta HPC2R – CECH

**II. Stanoví podmínky pro provedení stavby:**

1. Stavba bude provedena v souladu s předloženou projektovou dokumentací pro stavební řízení vyhotovenou Agroprojekcí Litomyšl s.r.o., Rokycanova 114/IV, 566 01 Vysoké Mýto, IČO:

64255611 z 01/2023 – autorizace Tomáš Hrdonka, ČKAIT 0701282. Případné změny nesmí být provedeny bez předchozího povolení speciálního stavebního úřadu.

2. Před zahájením stavby musí stavebník zajistit vytyčení prostorové polohy stavby odborně způsobilými osobami. Výsledky vytyčení musí být ověřeny úředně oprávněným zeměměřickým inženýrem.
3. Před zahájením stavebních (výkopových) prací bude provedeno vytyčení stávajících podzemních sítí v místě dotčeném stavbou a současně budou učiněna příslušná opatření zabráňující jejich poškození. O převzetí těchto podzemních sítí bude proveden zápis do stavebního deníku.
4. Budou dodrženy podmínky vyjádření vlastníků či správců veřejné infrastruktury pro provádění stavby:

- Vyjádření o existenci sítě elektronických komunikací společnosti CETIN a.s., Českomoravská 2510/19, 190 00 Praha ze dne 2.9.2023, pod č.j. 244910/23 (stavební řízení): (I) Na Žadatelem určeném a vyznačeném Zájmovém území se vyskytuje SEK společnosti CETIN a.s.; (II) Společnost CETIN a.s. za podmínky splnění bodu (III) tohoto Vyjádření souhlasí, aby Stavebník a/nebo Žadatel, je-li Stavebníkem v Zájmovém území vyznačeném v Žádosti, provedl Stavbu a/nebo činnosti povolené příslušným správním rozhodnutím vydaným dle Stavebního zákona; (III) Stavebník a/nebo Žadatel, je-li Stavebníkem, je povinen (i) dodržet tyto níže uvedené podmínky, které byly stanovené POS, tak jak je tento označen ve Všeobecných podmínkách ochrany SEK. Trasa SEK (metalické sdělovací kabely) vedou pod/dkrz nově budovanou konstrukční vrstvou komunikace. Po případném obnažení prvků SEK bude provedena jejich přídavná mechanická ochrana v místě střetu. Požadujeme přizvání ke kontrole obnažení pláňe a to i v případě, že nedojde k obnažení prvků SEK. V celém úseku, kde zůstanou prvky SEK pod komunikací, bude v krajnici v hloubce 0,6 m položena chránička HDPE40. Chránička bude vyvedena minimálně 0,5 m za krajnici do zelené plochy a to ke stávající trase SEK. Chránička bude zaslepena, opatřena na koncích markery a geodeticky zaměřena. Kontaktní osobou pro kontrolu po obnažení pláňe, koordinaci provedení přídavné mechanické ochrany a založení rezervní chráničky je uvedený pracovník POS; (IV) Pro případ, že bude nezbytné přeložení SEK, zajistí vždy takové přeložení SEK její vlastník, společnost CETIN a.s. Stavebník, který vyvolal překládku SEK je dle ustanovení § 104 odst. 17 Zákona o elektronických komunikacích povinen uhradit společnosti CETIN a.s. veškeré náklady na nezbytné úpravy dotčeného úseku SEK, a to na úrovni stávajícího technického řešení; (V) Pro účely přeložení SEK dle bodu (IV) tohoto Vyjádření je Stavebník povinen uzavřít se společností CETIN a.s. Smlouvu o realizaci překládky SEK.

- Vyjádření k žádosti o souhlas se stavbou a činností v ochranném pásmu zařízení distribuční soustavy (elektrická síť) ve vlastnictví EG.D, a.s., EG.D, a.s., U Elektrárny 226, 393 01 Pelhřimov ze dne 8.2.2023, pod č.j. 07106-27081523: 1) V ochranných pásmech (dále jen OP) zařízení distribuční soustavy budou při realizaci stavby/činnosti dle uděleného souhlasu dodrženy podmínky dle § 46 odst. 8 zákona č. 458/2000 Sb., v platném znění, kde se konstatuje, že v OP těchto zařízení je zakázáno pod písmeny : c) provádět činnosti, které by mohly ohrozit spolehlivost a bezpečnost provozu těchto zařízení nebo ohrozit život, zdraví či majetek osob, d) provádět činnosti, které by znemožňovaly nebo podstatně znesnadňovaly přístup k těmto zařízením, 2. Zakreslení trasy nadzemního i podzemního vedení, vyskytujícího se v zájmovém území, do všech vyhotovení prováděcí dokumentace a jeho vyznačení dobře viditelným způsobem přímo v terénu. Jedná se zejména o místa křížení či souběhu trasy vedení výkopů a podobně tak, aby pracující na staveništi byli o hranicích ochranného pásma trvale informováni. 3. Objednání přesného vytyčení distribuční sítě (trasy kabelu) v terénu, a to nejméně 14 dnů před zahájením prací v blízkosti podzemního kabelového vedení. V případě, že nebude možné trasu kabelu bezpečně určit pomocí vytyčovacího zařízení, je investor zemních prací povinen pro jednoznačné stanovení jeho polohy provést na určených místech a v nezbytném rozsahu ruční odkrytí kabelu podle pokynů technika EG.D, a.s. (dále jen EGD), Vytyčení kabelů VN, NN zajistí Luděk Heršálek, tel: 381784851, email: [ludekhersalek@egd.cz](mailto:ludekhersalek@egd.cz). 4. Provádění zemních prací v ochranném pásmu kabelového vedení výhradně klasickým ručním náradím bez použití jakýchkoli mechanismů s nejvyšší opatrností, nebude-li provozovatelem zařízení stanoveno jinak. 5. Vhodné zabezpečení obnaženého kabelu (podložení, vyvěšení...), aby nedošlo k jeho poškození poruchou nebo nepovolanou osobou a označení výstražnými tabulkami bude provedeno podle pokynů technika EGD. Další podmínky pro zabezpečení našeho zařízení si vyhrazujeme při vytyčení nebo po jeho odkrytí. 6. Vyřešení způsobu provedení souběhů a křížení výše zmíněné akce s rozvodným zařízením musí odpovídat příslušným ČSN. 7. Přizvání technika EGD ke kontrole křížovek a souběhů před záhozem výkopu. O kontrole

- bude proveden zápis do montážního nebo stavebního deníku. Při nedodržení této podmínky budou poruchy, vzniklé na zařízení, odstraňovány na náklady investora stavby. 8. Po dokončení musí stavba z pohledu ochrany před provozními a poruchovými vlivy distribuční soustavy odpovídat příslušným normám, zejména PNE 33 3301, PNE 33 3302, PNE 34 1050, ČSN EN 50 341-1, PNE 33 0000-1, ČSN EN 50 522, ČSN EN 61 936-1, ČSN 73 6005. 9. Po dokončení stavby připomínáme, že v OP distribučního zařízení je zakázáno: a) zřizovat bez souhlasu vlastníka těchto zařízení stavby či umisťovat konstrukce a jiná podobná zařízení, jakož i uskladňovat hořlavé a výbušné látky, b) provádět bez souhlasu jeho vlastníka zemní práce, c) u nadzemního vedení nechávat růst porosty nad výšku 3 m, d) u podzemního vedení vysazovat trvalé porosty a přejíždět vedení mechanizmy o celkové hmotnosti nad 6 t. 10. V projektové dokumentaci a při stavbě budou respektovány podmínky uvedené ve vyjádření č. 26213844, s platností do 1.11.2024, o existenci zařízení distribuční soustavy ve vlastnictví a provozování EGD a podmínkách práce v jeho blízkosti. 11. Veškerá stavební činnost v OP distribučního a sdělovacího zařízení bude před jejím zahájením konzultována s příslušným správcem zařízení ( Pavel Dvořák, tel: 381784842, email: [pavel.dvorak@egd.cz](mailto:pavel.dvorak@egd.cz)), který stanoví bezpečnostní opatření pro práce v OP příslušného rozvodného zařízení dle platné ČSN EN 50 110-1. 12. Veškeré práce s mechanizací, jejichž části se za provozu mohou přiblížit k vodičům v OM nadzemního vedení 22 kV, je nutno provádět za beznapětového stavu vedení a vypnutí objednejte nejméně 25 kalendářních dnů předem. Práce s mechanizací v OP vedení 110 kV je nutno provádět za beznapětového stavu vedení a vypnutí objednávejte nejpozději do 10. Dne předchozího měsíce. 13. Dovolujeme si také upozornit, že investor stavby hradí náklady na dodatečné úpravy stávajícího zařízení distribuční soustavy, které jsou vyvolané stavbou. Jedná se např. o ochranu podzemního vedení přiložením dodatečné chráničky v místě vjezdů apod.
5. Při provádění stavby je nutno dodržovat ustanovení zákona č. 309/2006 Sb. (zákon o zajištění dalších podmínek bezpečnosti a ochrany zdraví při práci) a nařízení vlády č. 591/2006 Sb. (o bližších minimálních požadavcích na bezpečnost a ochranu zdraví při práci na staveništích).
  6. Při stavbě budou dodržena ustanovení vyhlášky č. 268/2009 Sb. o technických požadavcích na stavby a na ně navazující ustanovení českých technických norem a vyhlášky č. 398/2009 Sb. o obecných technických požadavcích zabezpečujících bezbariérové užívání staveb.
  7. Stavebník je povinen před zahájením stavby oznámit speciálnímu stavebnímu úřadu termín zahájení stavby.
  8. Stavebník je povinen ohlašovat speciálnímu stavebnímu úřadu fáze výstavby podle plánu kontrolních prohlídek stavby.
  9. Stavba bude provedena dodavatelsky, stavebním podnikatelem s příslušným oprávněním k vykonávání vybraných činností ve výstavbě. Před zahájením stavby je stavebník povinen oznámit speciálnímu stavebnímu úřadu název a sídlo stavebního podnikatele, který bude stavbu provádět. Případnou změnu je stavebník povinen neprodleně oznámit speciálnímu stavebnímu úřadu.
  10. Na stavbě bude k dispozici projektová dokumentace ověřená speciálním stavebním úřadem a bude veden stavební deník v souladu s přílohou č. 16 k vyhlášce č. 499/2006 Sb., o dokumentaci staveb.
  11. Pro stavbu budou použity jen takové výrobky, materiály a konstrukce, jejichž vlastnosti z hlediska způsobilosti stavby pro navržený účel zaručují, že stavba při správném provedení a běžné údržbě po dobu předpokládané existence splní požadavky na mechanickou odolnost a stabilitu, požární bezpečnost, hygienu, ochranu zdraví a životního prostředí, bezpečnost při udržování a užívání stavby včetně bezbariérového užívání stavby, ochranu proti hluku a na úsporu energie a ochranu tepla.
  12. Bude-li stavba prováděna více zhotoviteli a přesáhne-li svým objemem prací a činností 500 pracovních dní v přepočtu na jednu fyzickou osobu, musí zadavatel stavby (stavebník, investor) podle zákona č. 309/2006 Sb. určit koordinátora a doručit oznámení o zahájení prací na Oblastní inspektorát práce v Českých Budějovicích.
  13. Vyvážením neupotřebitelného materiálu nesmí být znečišťovány veřejné komunikace. S odpady, které budou vznikat při stavbě a při provozu bude nakládáno v souladu se zákonem č. 185/2001 Sb. o odpadech a o změně některých dalších zákonů a vyhláškou MŽP č. 381/2001 a 383/2001 Sb. o podrobnostech nakládání s odpady. Odpady budou ukládány nebo zneškodňovány jen v prostorách, objektech a zařízeních výhradně k tomuto účelu určených.
  14. Před zahájením stavby bude na viditelném místě u vstupu na staveniště umístěn štítek "Stavba povolena", který obdrží stavebník, jakmile toto rozhodnutí nabude právní moci. Štítek musí být

chráněn před povětrnostními vlivy, aby údaje na něm uvedené zůstaly čitelné a ponechán na místě do doby vzniku práva užívat stavbu nebo do vydání kolaudačního souhlasu stavby.

15. Budou dodrženy podmínky dotčených orgánů:

- Závazné stanovisko Městského úřadu Tábor, Odboru životního prostředí ze dne 22.3.2023, pod č.j. METAB 17876/2023/OŽP/NHla: Budou dodrženy obecně platné zásady hospodaření v PHO stanovené rozhodnutím ze dne 16.12.1985 č.j. Vod. 1978/85-Pč. Odtokové poměry nebudou stavbou trvale změněny.

- Souhlasné koordinované závazné stanovisko a společná vyjádření Městského úřadu Tábor, Odboru rozvoje ze dne 31.1.2023 pod č.j. METAB 6253/2023/OR/ŠO: odbor dopravy – silniční správní úřad – budou v maximální možné míře přijata opatření k zajištění ochrany veřejných zájmů, jako bezpečnosti a plynulosti silničního provozu, stavebního stavu a dopravně technického stavu dotčené pozemní komunikace apod. V rámci stavby bude omezen provoz na pozemních komunikacích, je nutné požádat o uzavírku pozemní komunikace v souladu s § 24 zákona č. 13/1997 Sb., o pozemních komunikacích, ve znění pozdějších předpisů (žádost o povolení uzavírky se doručí podle § 39 vyhlášky č. 104/1997 Sb. příslušnému silničnímu správnímu úřadu nejpozději 30 dní před dnem požadovaného uzavření komunikace). V rámci stavby bude osazováno přechodné dopravní značení, je nutné požádat o stanovení přechodné úpravy provozu na pozemních komunikacích v souladu s § 77 zákona č. 360/2000 Sb., o provozu na pozemních komunikacích, ve znění pozdějších předpisů.

16. Stavba bude dokončena do: 6/2026.

### III. Podmínky pro užívání stavby:

- A. Stavebník zajistí, aby byly před započítím užívání stavby provedeny a vyhodnoceny zkoušky a měření předepsané zvláštními právními předpisy.
- B. Stavba může být užívána pouze na základě kolaudačního souhlasu dle § 122 stavebního zákona. Stavebník podá včas žádost o vydání kolaudačního souhlasu dle § 122 stavebního zákona.
- C. Stavebník oznámí speciálnímu stavebnímu úřadu tyto fáze výstavby pro provedení kontrolní prohlídky stavby:
- závěrečná kontrolní prohlídka stavby
- D. Speciální stavební úřad provede závěrečnou kontrolní prohlídku, ke které předloží stavebník tyto doklady:
- protokol o vytýčení stavby ověřený úředně oprávněným zeměměřičským inženýrem
  - dokumentaci geodetické části skutečného provedení stavby *(na správním území obce, která vede technickou mapu obce, doklad o tom, že příslušnému obecnímu úřadu byly ohlášeny a doloženy změny týkající se obsahu technické mapy obce)*
  - geometrický plán zaměření stavby podle předpisů o katastru nemovitostí *(tento plán se nepřipojí, pokud nedochází ke změně půdorysného ohraničení stavby)*
  - prohlášení zhotovitele
  - doklady k použitým výrobkům
  - certifikáty, potvrzení o shodě výrobků
  - další potřebné doklady.

**Toto stavební povolení platí 2 roky ode dne, kdy nabude právní moci.** Toto rozhodnutí pozbývá platnosti, jestliže stavba nebyla zahájena do dvou let ode dne, kdy nabylo právní moci.

### Odůvodnění:

Navrhovatel dne 28.6.2024 podal žádost o stavební povolení na stavbu: „Polní cesta HPC2R – CECH v k.ú. Ratibořice u Tábora“ na pozemcích parc. č. 1506, 1537, 1544, 1587 v katastrálním území Ratibořice u Tábora. Dnem podání žádosti bylo zahájeno stavební řízení.

Městský úřad Tábor, Odbor dopravy oznámil podle § 112 odst. 1 stavebního zákona a v souladu s ustanovením § 47 odst. 1 správního řádu zahájení stavebního řízení dotčeným orgánům a účastníkům řízení. Jelikož speciálnímu stavebnímu úřadu jsou dobře známy poměry staveniště a žádost poskytovala dostatečný podklad pro posouzení navrhované stavby a stanovení podmínek k jejímu provádění, upustil podle § 112 odst. 2 stavebního zákona v tomto řízení od ústního jednání a ohledání na místě. Zároveň upozornil, že nejpozději do 10 dnů od doručení tohoto oznámení mohou dotčené orgány uplatnit svá stanoviska a účastníci řízení své námitky, jinak že k nim nebude přihlédnuto. Zároveň umožnil v souladu

s § 36 odst. 3 správního řádu účastníkům řízení vyjádřit se k podkladům rozhodnutí před vydáním rozhodnutí ve věci.

V řízení speciální stavební úřad zkoumal, zda vlastnická nebo jiná práva vlastníků pozemků a staveb na nich, včetně pozemků sousedních a staveb na nich mohou být rozhodnutím dotčena. Na základě výsledku tohoto zkoumání určil okruh účastníků ve smyslu § 109 stavebního zákona a stanovil je tak, jak je uvedeno: stavebník; vlastník stavby, na níž má být provedena změna; vlastník pozemku, na kterém má být stavba prováděna; vlastník stavby na pozemku, na kterém má být stavba prováděna, a ten, kdo má k tomuto pozemku nebo stavbě právo odpovídající věcnému břemenu, jejichž práva budou prováděním stavby přímo dotčena; vlastník sousedního pozemku nebo stavby na něm, jehož vlastnické právo bude prováděním stavby přímo dotčeno; ten, kdo má k sousednímu pozemku právo odpovídající věcnému břemenu, které bude prováděním stavby přímo dotčeno; vlastníci a správci dotčené infrastruktury (ostatní nemohou být rozhodnutím přímo dotčeni ve svých právech nebo povinnostech).

Účastníci řízení dle § 109 stavebního zákona:

Státní pozemkový úřad pro Jihočeský kraj, pobočka Tábor, Husinecká 1024/11a, 130 00 Praha 3-Žižkov  
Obec Ratibořské Hory, Ratibořské Hory 121, 391 42 Ratibořské Hory  
CETIN a.s., Českomoravská 2510/19, Libeň, 190 00 Praha 9  
E.ON Distribuce, a.s., F. A. Gerstnera 2151/6, České Budějovice 7, 370 01 České Budějovice 1  
ED.G., a.s. Lidická 1873/36, 602 00 Brno 2 – Černá Pole

Vlastnická ani jiná práva k dalším nemovitostem nemohou být tímto rozhodnutím přímo dotčena.

Návrh byl doložen těmito rozhodnutími, vyjádřeními a souhlasy, ze kterých speciální stavební úřad při rozhodování vycházel:

- Závazné stanovisko Krajské hygienické stanice Jihočeského kraje se sídlem v Českých Budějovicích ze dne 6.2.2023 č.j. KHSJC 01390/2023/HOK JH-TA
- Vyjádření MERO ČR, a.s. ze dne 1.11.2022, pod č.j.: 5682
- Vyjádření GasNet Služby, s.r.o. ze dne 1.11.2022, pod č.j.: 5002715663
- Vyjádření CETIN a.s. ze dne 21.1.2023, pod č.j. 12863/23
- Vodafone Czech Republic a.s. ze dne 3.7.2024, pod č.j. 240703-1449711385
- T-Mobile Czech Republic a.s. ze dne 12.7.2024, pod č.j. E40212/24
- České Radiokomunikace a.s. ze dne 1.11.2022, pod č.j. UPTS/OS/318269/2022
- Vyjádření Čevak, a.s. ze dne 1.11.2022, pod č.j. O22070191588
- Státní pozemkový úřad, Odbor vodohospodářských staveb ze dne 15.11.2022, pod č.j. SPU 407646/2022
- Obecní úřad Ratibořské Hory ze dne 16.1.2023, pod č.j. RH34/2023
- Souhlas Obce Ratibořské Hory ze dne 21.3.2023
- Vyjádření Policie České republiky, Krajské ředitelství policie Jihočeského kraje, Územní odbor Tábor, Dopravní inspektorát ze dne 1.2.2023, č.j.: KRPC-410-60/ČJ-2023-020806
- Stanovisko Povodí Vltavy, státní podnik ze dne 18.1.2023, pod č.j. PVL-4578/2023/140
- Souhlasné koordinované závazné stanovisko a společná vyjádření Městského úřadu Tábor, Odbor rozvoje ze dne 31.1.2023, čj: METAB 6253/2023/OR/Šo
- Udělení souhlasu vodoprávního úřadu ke stavbě vydaného Městským úřadem Tábor, Odbor životního prostředí ze dne 22.3.2023, čj: METAB 17876/2023/OŽP/NHla
- Stanovisko krajského úřadu Jihočeského kraje, Odbor životního prostředí, zemědělství a lesnictví, Oddělení ekologie krajiny, vodního hospodářství a NATURA 2000 ze dne 19.1.2023 pod č.j. KUJCK 9034/2023
- Vyjádření krajského úřadu Jihočeského kraje, Odbor životního prostředí, zemědělství a lesnictví, Oddělení IPPC a EIA ze dne 24.1.2023, pod č.j. KUJCK 10937/2023
- Závazné stanovisko Ministerstva obrany, odbor ochrany územních zájmů a státního odborného dozoru ze dne 10.11.2022, pod č.j. MO 479527/2022-1322
- Vyjádření (plyn) EG.D, a.s. ze dne 1.11.2024, pod č.j. O7106-26213844

- Vyjádření (elektrická síť) EG.D, a.s. ze dne 8.2.2023, pod č.j. O7106-27081523
- Vyjádření Obvodního báňského úřadu pro území krajů Plzeňského a Jihočeského ze dne 3.11.2022 pod č.j. SBS 48921/2022/OBÚ-06
- Vyjádření NET4GAS, s.r.o. ze dne 23.2.2023, pod č.j. 2099/23/OVP/N
- Souhlas vlastníka dotčeného pozemku parc. č. 1537 v k.ú. Ratibořské Hory s provedením stavby  
(~~vyjádření vlastníka pozemku~~)
- Plán kontrolních prohlídek stavby

Speciální stavební úřad zajistil vzájemný soulad předložených závazných stanovisek dotčených orgánů vyžadovaných zvláštními předpisy a zahrnul je do podmínek rozhodnutí.

Ve stanovené lhůtě nebyly v řízení uplatněny námitky účastníků řízení.

Ve stanovené lhůtě se účastníci řízení k podkladům rozhodnutí nevyjádřili.

V průběhu řízení speciální stavební úřad přezkoumal předloženou žádost o stavební povolení z hledisek uvedených v § 111 stavebního zákona, projednal ji s účastníky řízení a s dotčenými orgány a posoudil shromážděná stanoviska, vyjádření, souhlasy a rozhodnutí.

Speciální stavební úřad došel k závěru, že projektová dokumentace je zpracována v souladu s podmínkami územního rozhodnutí a se stavebním zákonem, zejména s obecnými požadavky na výstavbu, s požadavky na veřejnou dopravní a technickou infrastrukturu, s požadavky zvláštních právních předpisů, se stanovisky dotčených orgánů podle zvláštních právních předpisů a s ochranou práv a právem chráněných zájmů účastníků řízení.

Uskutečněním stavby (ani užíváním) nejsou ohroženy veřejné zájmy ani nepřiměřeně omezena či ohrožena práva a oprávněné zájmy účastníků řízení.

Protože speciální stavební úřad v průběhu řízení neshledal důvody bránící povolení stavby, rozhodl způsobem uvedeným ve výroku, za použití ustanovení právních předpisů ve výroku uvedených.

#### **Poučení účastníků:**

Proti tomuto rozhodnutí se lze odvolat do 15 dnů ode dne jeho doručení ke Krajskému úřadu Jihočeského kraje, podáním u zdejšího správního orgánu.

Odvolání se podává podle § 37 odst. 2 správního řádu s potřebným počtem stejnopisů tak, aby jeden stejnopis zůstal správnímu orgánu a aby každý účastník dostal jeden stejnopis. Nepodá-li odvolávající se účastník potřebný počet stejnopisů, vyhotoví je správní orgán na náklady účastníka.

Odvoláním lze napadnout výrokovou část rozhodnutí, jednotlivý výrok nebo jeho vedlejší ustanovení. Odvolání jen proti odůvodnění rozhodnutí je nepřípustné.

Po nabytí právní moci rozhodnutí zašle speciální stavební úřad stavebníkovi jedno vyhotovení ověřené projektové dokumentace spolu se štítkem obsahujícím identifikační údaje o povolené stavbě. Další vyhotovení projektové dokumentace zašle vlastníkově stavby, pokud není stavebníkem.

Stavebník je povinen štítek o povolení stavby před zahájením stavby umístit na viditelném místě u vstupu na staveniště a ponechat jej tam až do dokončení stavby, případně do vydání kolaudačního souhlasu; rozsáhlé stavby se mohou označit jiným vhodným způsobem s uvedením údajů ze štítku.

Pokud Vám nebylo předmětné rozhodnutí doručeno poštovním doručovatelem přímo do vlastních rukou, ale ve smyslu § 24 odst.1 správního řádu bylo uloženo na poště, potom se za den doručení považuje desátý den od tohoto uložení, nikoli až následné faktické převzetí rozhodnutí po uplynutí této desetidenní lhůty. V tomto případě se lhůta pro příp. podání odvolání nepočítá od faktického převzetí předmětného rozhodnutí účastníkem řízení, ale už od jedenáctého dne od uložení písemnosti na poště.

„otisk úředního razítka“

Eduard Chalupa, DiS.  
vedoucí odboru dopravy

**Poplatek:**

Správní poplatek podle zákona č. 634/2004 Sb., o správních poplatcích se nevyměřuje.

**Doručí se:**

Stavebník: (datovou schránkou)

Státní pozemkový úřad pro Jihočeský kraj, pobočka Tábor, IDDS: z49per3

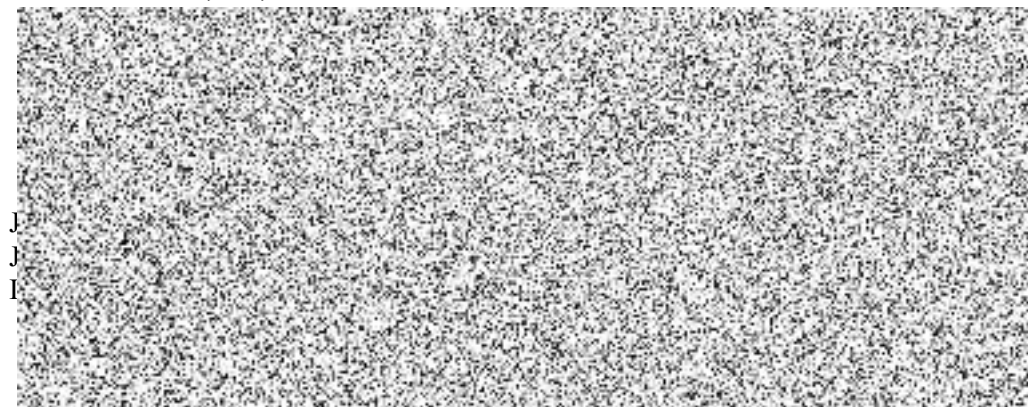
Ostatní účastníci: (doporučeně do vlastních rukou na doručence, datovou schránkou)

Obec Ratibořské Hory, IDDS: 3drbr9c



CETIN a.s., IDDS: qa7425t

E.ON Distribuce, a.s., IDDS: nf5dxbu



Dotčené orgány: (doporučeně na doručence, datovou schránkou)

Policie České republiky, Krajské ředitelství policie Jihočeského kraje, Územní odbor Tábor, Dopravní inspektorát, IDDS: eb8ai73

Městský úřad Tábor, Odbor životního prostředí, Husovo nám. č.p. 2938, 390 02 Tábor 2

Krajská hygienická stanice Jihočeského kraje se sídlem v Českých Budějovicích, IDDS: agzai3c

Městský úřad Tábor, Odbor rozvoje, Žižkovo nám. č.p. 2/2, 390 01 Tábor 1

Ministerstvo obrany, IDDS: hjyaavk

Krajský úřad Jihočeský kraj, Odbor životního prostředí, zemědělství a lesnictví, IDDS: kdib3rr

1 x spis zde